



Hjem > Mælkeafgiftsfonden > 2013 > Større værdi af avl gennem information > Flerfødsler i perioden 1/1-2003 - 31/12-2012

## Flerfødsler i perioden 1/1-2003 - 31/12-2012

Årligt bliver der registreret ca. 20.600 flerfødsler i Danmark, heraf er mere end 99 % tvillingfødsler. Knap 8 gange om året forekommer en trillingfødsel med 3 levende kviekalve, og ca. hvert 3. år forekommer en firlingfødsel med 4 levende kviekalve.

Mælkeafgiftsfonden



Se 'European Agricultural Fund for Rural Development'

### Generel opgørelse

Vi har gennemført en simpel opgørelse af forekomsten af tvilling-, trilling- og firlingfødsler på grundlag af de registreringer, som findes i kvægdatabasen. Tabel 1 giver en generel oversigt over forekomsten af flerfødsler. I gennemsnit af alle racer er der registreret:

- Godt 1 % tvillingfødsler ved 1. kælving og knap 4 % ved senere kælvinger
- Trillingfødsler er forekommet 124 gange pr. million (0,0124 %) ved 1. kælving og 272 gange pr. million (0,0272 %) ved senere kælvinger
- Firringfødsler er forekommet 19 gange pr. million (0,0019 %) ved 1. kælving og 41 gange pr. million (0,0041 %) ved senere kælvinger
- Kælvinger med flere end 4 kalve er kun forekommet sporadisk

Desuden viser tabel 1 at forekomsten af flerfødsler er lidt mindre hos Jersey og Dansk Holstein end hos de øvrige kvægracer. Ved senere kælvinger har især Jersey lavere hyppighed af flerfødsler og RDM højere hyppighed.

Tabel 1. Forekomst af registrerede flerfødsler i perioden 1/1-2003 - 31/12-2012

	RDM	SDM	JER	DRH	Kødkvæg Øvr. incl. krydsning	Alle
<b>1. kælving</b>						
Antal kælvinger	165.377	1.545.957	242.642	26.554	130.179	298.188 2.408.897
% enkeltfødte	98,71	98,93	98,85	98,44	98,53	98,57 98,84
% tvillingfødsler	1,27	1,06	1,12	1,53	1,46	1,41 1,15
% trillingfødsler	0,0103	0,0111	0,0235	0,0264	0,0069	0,0121 0,0124
% firringfødsler	0,0024	0,0017	0,0016	0,0038	0,0023	0,0023 0,0019
<b>Senere kælving</b>						
Antal kælvinger	279.426	2.562.454	469.772	46.424	473.777	713.658 4.545.511
% enkeltfødte	94,48	95,89	97,04	94,57	96,89	96,25 96,07
% tvillingfødsler	5,47	4,08	2,93	5,38	3,10	3,72 3,90
% trillingfødsler	0,0519	0,0258	0,0290	0,0409	0,0171	0,0273 0,0272
% firringfødsler	0,0043	0,0043	0,0077	0,0086	0,0013	0,0022 0,0041

### Tvilling-, trilling- og firringfødsler

Det mest almindelige spørgsmål om flerfødsler går på hyppigheden af trillingfødsler, hvor alle 3 kalve er levendefødte kviekalve. Tabel 2 og 3 giver svaret på dette spørgsmål samt på nogle af de andre almindelige spørgsmål om flerfødsler.

Ved første kælving vil der generelt forekomme ca. 6 trillingfødsler med 3 levende kviekalve pr. million kælvinger. Årligt er der i gns. registreret ca. 240.000 1. kælvinger i Danmark, det vil sige, at vi må forvente at denne begivenhed sker ca. 2 gange om året.

Ved senere kælvinger forekommer denne begivenhed dobbelt så tit, nemlig ca. 15 gange ud af en million kælvinger. Vi har årligt registreret i gns. ca. 457.000 kælvinger hos ældre køer. Vi vil derfor forvente ca. 7 kælvinger om året med 3 levendefødte kviekalve

Tabel 2. Frekvens af tvilling-, trilling- og firringfødsler, hvor alle kalve er levendefødte i perioden 1/1-2003 - 31/12-2012.

	RDM, SDM, JER og DRH	Kødkvæg Øvr. incl. krydsning	Alle
<b>Antal tilfælde pr. 1000 ved 1. kælving</b>			
2 levendefødte kviekalve	1,97	3,33	3,07 2,18
2 levendefødte tyrekalve	2,28	3,32	3,43 2,48
2 levendefødte kalve	6,71	11,61	10,37 7,43
<b>Antal tilfælde pr. 1 mill. ved 1. kælving</b>			
3 levendefødte kviekalve	5,05	7,68	13,41 6,23
3 levendefødte tyrekalve	19,69	0,00	23,48 19,10
3 levendefødte kalve	31,30	23,05	63,72 34,87
4 levendefødte kviekalve	0,50	0,00	0,00 0,42
4 levendefødte tyrekalve	1,01	0,00	6,71 1,66
4 levendefødte kalve	2,02	0,00	10,06 2,91
<b>Antal tilfælde pr. 1000 ved senere kælving</b>			
2 levendefødte kviekalve	7,68	7,01	7,77 7,62
2 levendefødte tyrekalve	8,69	7,22	8,46 8,50
2 levendefødte kalve	29,22	26,00	29,04 28,85
<b>Antal tilfælde pr. 1 mill. ved senere kælving</b>			
3 levendefødte kviekalve	12,51	12,66	26,62 14,74
3 levendefødte tyrekalve	39,31	12,66	29,43 34,98
3 levendefødte kalve	102,14	86,54	127,51 104,50
4 levendefødte kviekalve	0,30	0,00	1,40 0,44
4 levendefødte tyrekalve	6,85	4,22	0,00 5,50
4 levendefødte kalve	10,42	8,44	2,80 9,02

Tabel 3. Forekomsten af tvilling-, trilling- og firringfødsler, hvor alle kalve er levendefødte - tilfælde i alt i perioden 1/1-2003 - 31/12-2012

	RDM, SDM, JER og DRH	Kødkvæg	Øvr. incl. krydsning	Alle
<b>Antal tilfælde ved 1. kælvning</b>				
Antal kælvninger	1.980.530	130.179	298.188	2.408.897
2 levendefødte kviekalve	3.909	433	915	5.257
2 levendefødte tyrekalve	4.524	432	1.022	5.978
2 levendefødte kalve	13.286	1.512	3.093	17.891
3 levendefødte kviekalve	10	1	4	15
3 levendefødte tyrekalve	39	0	7	46
3 levendefødte kalve	62	3	19	84
4 levendefødte kviekalve	1	0	0	1
4 levendefødte tyrekalve	2	0	2	4
4 levendefødte kalve	4	0	3	7
<b>Antal tilfælde ved senere kælvning</b>				
Antal kælvninger	3.358.076	473.777	713.658	4.545.511
2 levendefødte kviekalve	25.784	3.319	5.546	34.649
2 levendefødte tyrekalve	29.192	3.420	6.035	38.647
2 levendefødte kalve	98.119	12.318	20.722	131.159
3 levendefødte kviekalve	42	6	19	67
3 levendefødte tyrekalve	132	6	21	159
3 levendefødte kalve	343	41	91	475
4 levendefødte kviekalve	1	0	1	2
4 levendefødte tyrekalve	23	2	0	25
4 levendefødte kalve	35	4	2	41

I perioden 2003-2012 har vi kun registreret 3 tilfælde, hvor der er født 4 levende kviekalve. Det vil sige at den begivenhed i gennemsnit forekommer hvert 3. år i Danmark.

#### Kalvenes livskraft

I tabel 4 er livskraften ved både almindelige kælvninger og ved flerfødsler vist. Livskraften er udtrykt ved hjælp af % levendefødte kalve. Levendefødte kalve er de kalve, der overlever det første døgn. Hvor den gennemsnitlige livskraft hos enkeltfødte kalve er ca. 91 % ved 1. kælvning, er den kun ca. 72 % hos tvillinger, ca. 39 % hos trillinger og ca. 24 % hos firlinger. Hos senere kælvning er ca. 96 % af de enkeltfødte levende. Det falder til ca. 81 % for tvillingfødsler, ca. 54 % ved trillingfødsler og ca. 29 % ved firlingefødsler.

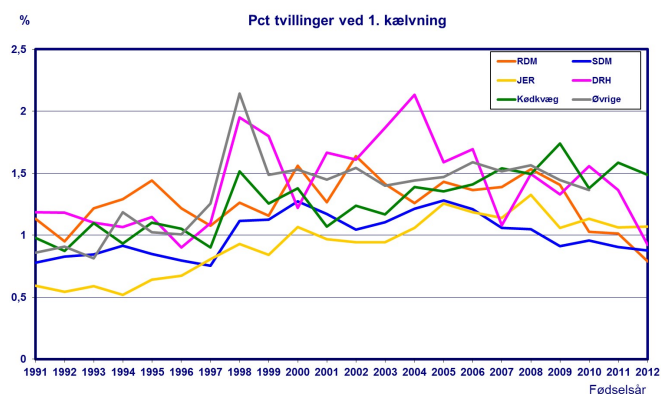
Tabel 4. Livskraft hos kalve født ved flerfødsler i perioden 1/1-2003 - 31/12-2012. Kun resultater baseret på mindst 10 kælvninger er angivet

	RDM	SDM	JER	DRH	Kødkvæg	Øvr. incl. krydsning	Alle
<b>% levendefødte ved 1. kælvning</b>							
Enkeltfødte	93,66	90,21	93,00	89,86	92,87	91,57	91,04
Tvillingfødsler	75,21	67,03	79,40	76,42	84,84	79,11	72,06
Trillingfødsler	33,33	22,87	68,42		62,96	63,89	39,37
Firlingfødsler		9,26					24,46
<b>% levendefødte ved senere kælvning</b>							
Enkeltfødte	96,72	95,69	96,80	96,15	97,50	96,60	96,21
Tvillingfødsler	82,93	79,14	84,99	82,68	88,56	83,94	81,47
Trillingfødsler	54,94	45,69	80,88	47,37	65,43	59,83	54,19
Firlingfødsler	12,50	13,74	71,53			23,44	28,51

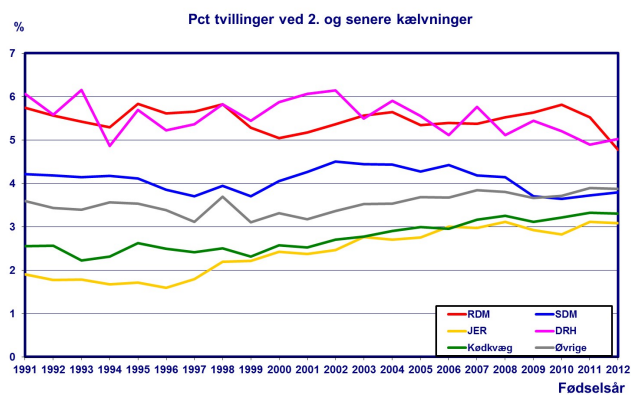
#### Udvikling i hyppigheden af flerfødsler

Figurer 1 og 2 viser udviklingen i forekomsten af tvillingfødsler vist for perioden 1/1-1991 til 31/12-2011. Trilling- og firlingefødsler forekommer så sjældent, at det er vanskeligt at spore en udvikling. Derfor er trilling og firlingefødsler ikke med i figuren.

I Danmark skete der i 1998 en markant stramning af registreringsreglerne for kvæg, som kunne tænke at have påvirket forekomsten af flerfødsler i denne undersøgelse. Specielt ved 1. kælvning er hyppigheden af tvillingfødsler forøget siden 1998. I de senere år kan det imidlertid se ud som om hyppigheden af flerfødsler er faldet lidt igen.



Figur 1. Forekomsten af tvillingfødsler ved 1. kælvning i perioden 1/1-1991 - 31/12-2012.



Figur 2. Forekomsten af tvilling-fødsler ved 2. og senere kælvning i perioden 1/1-1991 - 31/12-2012.